



ČEBELARSKA ZVEZA SLOVENIJE

Brdo pri Lukovici 8

1225 LUKOVICA

Prijava na natečaj » ČEBELAM NAJBOLJ PRIJAZNA OBČINA« 2013



Velenje, 10. oktober 2013



Mestna občina Velenje leži v vzhodnem delu Šaleške doline na nadmorski višini 396 m. Osrednji del občine predstavlja dolinski del ob reki Paki. Ves vzhodni dolinski del Šaleške doline je urbaniziran, saj se je mesto, ki je po številu prebivalcev peto največje v Sloveniji, v svojem razvoju zadnjih 50 let razširilo med nekdanjimi naselji in zaselki Škale, Stara vas, Staro Velenje, Šalek in Šmartno.

Severno obrobje občine sega v hribovit svet, ki se razteza od Razborja do Graške Gore in preko prebojne doline Pake v Hudi luknji do Paškega Kozjaka. Vzhodna meja občine poteka po Dobrnskem podolju, preko potoka Pirešica, proti jugu na Ponikovsko planoto in Ložniško gričevje, ki Šaleško dolino ločujeta od Spodnje Savinjske doline. Zahodna meja občine razpolovi Šaleško dolino v smeri sever-jug na območju nekdanje vasi Preloge, kjer danes pod dolinskim dnom poteka v Premogovniku Velenje najintenzivnejši odkop lignita. Meja se nadaljuje po spodnjem toku potoka Velunja do podnožja Graške Gore.

Središče občine je mesto Velenje, ki je izrazito industrijsko središče (Gorenje, Premogovnik Velenje, Esotech, ...) in prerašča v regionalni savinjsko-šaleški center z razvito trgovino in ostalimi upravnimi, izobraževalnimi ter drugimi dejavnostmi. Velenje ima status mestne občine.



Ker čebelarstvo spada med kmetijske panoge, ki se ukvarja z gojitvijo čebel z namenom pridobivanja njihovih produktov, je prav, da v uvodu na kratko predstavimo tudi kmetijstvo v naši občini:

Mestna občina Velenje meri 8.350 ha, od tega 2.612 ha kmetijskih zemljišč in 4.255 ha gozdov. Večina kmetijskih zemljišč (59,7%) je zatravljenih, ostalo predstavljajo njive, intenzivni sadovnjaki in vinogradi.

Večina kmetijskih gospodarstev, teh je 496 (glede na popis kmetijskih gospodarstev iz leta 2000), leži na nadmorski višini 300-800 m, vse so uvrščene v kategorijo kmetij s težjimi pridelovalnimi razmerami.

Prevladuje živinoreja oziroma pridelava mleka in mesa. V višinskih predelih je glavna dejavnost pitanje govedi, vedno bolj se uveljavlja tudi reja drobnice, prašičereja je namenjena predvsem lastni oskrbi s svinjskim mesom. Na manjših kmetijah v nižjih predelih se je v zadnjih letih povečal interes za tržno pridelavo vrtnin, kmetije so tako vključene v kontrolo integrirane pridelave zelenjave. Nekaj kmetij se je odločilo za ekološko kmetijstvo, ukvarjajo se z govedorejo in rejo drobnice.



Z intenzivnim sadjarstvom se ukvarja nekaj manjših pridelovalcev, prevladuje pridelava jabolk, glavno sadja pridelava KZ Šaleška dolina v svojih intenzivnih nasadih. Vinogradništvo je prisotno v manjšem obsegu in je namenjeno predvsem lastnim potrebam vinogradnikov.

VPRAŠALNIK

1. Koliko odstotkov javnih površin imate zasajenih z medovitimi rastlinami? Naštejte katere in priložite fotografije?

MO Velenje preko koncesije skrbi za javne površine v mestu, ta dejavnost pa predstavlja tako skrb za košnjo zelenic, kot tudi vzdrževanje vseh nasadov grmovnic, drevnine kot tudi sezonskih gredic. Sajenje teh rastlin ni urejeno s predpisom, pri novih zasaditvah pa se vsekakor upošteva načelo trajnosti in skrbi za okolje, ki je v našem mestu prisotno že desetletja. Tako imamo v mestu zasajeno vrsto avtohtonih medovitih rastlin, kot so navadna leska, vrbe, črni trn, divje češnje, mali in veliki jesen, javorje, lipo, lipovca, kostanj, smreko in jelko, kot tudi tuje neavtohtone vrste: divji kostanj, robinijo, katalpo, tulipanovca, dren, in še bi lahko naštevali. Že v preteklosti so bile pri oblikovanju zelenih delov mladega mesta zasajene tudi številne sadne vrste, jabolane, slive, češnje, hruške, ... Te vrste se tudi danes ponovno zasajujejo v mestnem središču. Tako imamo danes kar dobrih 60 % javnih površin zasajenih z medovitimi rastlinami.



Sončni park



Lipa v KS Gorica

V bližini samega mesta imamo urejenih tudi več vrtičkarskih območjih, in MO Velenje kot lastnica zemljišč vrtičkarje s teh območij ne preganja, saj se zavedamo pomena te dejavnosti (samooskrba, zdrav način preživljanja prostega časa,...), vendar pa jih usmerjamo k ekološkemu vrtnarjenju in čim manjši uporabi fitofarmaceutvskih sredstev in umetnih gnojil, ki neposredno in posredno vplivajo na pojav čebel v urbanem okolju.

Na območju občine imamo urejenih tudi kar nekaj intenzivnih nasadov sadnega drevja, vsi pridelovalci pa so vključeni v integrirano pridelavo sadja. Eden od njih, KZ Šaleška dolina, je ob nasadu uredila tudi učno pot »sadjarsko medeno pot«, na kateri med drugim predstavljajo pomen čebel za življenje človeka, ugoden vpliv uživanja medu in medenih izdelkov.

2. Ali vaša občina spodbuja čebelarstvo? Koliko ponudnikov čebelarskega turizma iz vaše občine je certificiranih v okviru ČZS in kako jih spodbujate?

MO Velenje je pred leti obnovila Grilovo domačijo v Lipju, z namenom postavitve ekomuzeja na prostem. Na tej domačiji je domače čebelarsko društvo postavilo tudi svoj čebeljak, z namenom prikaza dejavnosti čebelarstva. Na domačiji je poleg obnovljenega travniškega sadovnjaka urejen tudi zeliščni vrt, za katerega skrbijo člani Društva zeliščarjev Velenje, v bližini pa je urejen tudi vinograd. Domačijo vsako leto obiščejo številni obiskovalci in turisti, lokalna društva pa pripravijo različne tematske dneve, s prikazom najrazličnejših domačih običajem, sezonskih del na kmetiji, ipd.



Grilova domačija v Lipju pri Velenju



Čebelnjak pod Grilovo domačijo

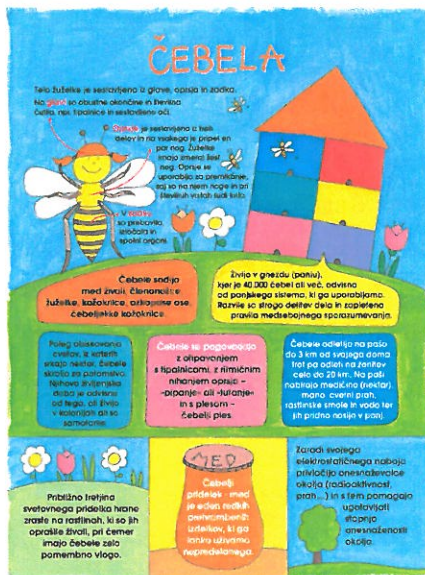
Prav tako je naša občina članica LAS – Društva za razvoj podeželja Šaleške doline, preko katerega je bil v letih 2009-2010 izveden projekt sodelovanja z LAS-om Zgornje savinjske doline ter čebelarstvo zvezo SAŠA in KZ Šaleška dolina, v okviru projekta pa je nastala publikacija »Iz preteklosti v prihodnost – priročnik za čebelarje Spoznajmo ČZ SA-ŠA. KZ Šaleška dolina kot eden od partnerjev pri projektu je uredila že prej omenjeno učno pot, ki je namenjena , v bližini enega od svojih dveh intenzivnih sadovnjakov je postavila tudi čebelnjak.



Čebelnjak KZ Šaleška dolina



čebelnjak KZ Šaleška dolina, poleg njihovega sadovnjaka



Izobraževalna tabla na učni poti



»sadjarska medena pot«

V letih 2011 in 2012 Ljudska univerza Velenje preko našega LAS izvedla projekt »Sadni gozd«, v okviru katerega so od leta 2011 do danes okoli javnih ustanov (občine, šole in vrtci) od Velenja pa vse do Solčave posadili že preko 850 dreves sadnega drevja in sadnega grmičevja. Nastala je tudi učna pot Sadni gozd ob Škalskem jezeru v neposredni bližini mesta Velenje.



zasaditev sadnega gozda ob Škalskem jezeru



»Sadni gozd«

V bližnji prihodnosti je predvidena postavitve čebelnjaka v neposredni bližini učne poti »Sadni gozd«, pri njegovi postavitvi pa bosta sodelovala čebelarstvo Mlinšek Velenje in Premogovnik Velenje.

V letu 2013 pa je bil v načrt izvedbenih projektov za leto 2013 na prvo mesto uvrščen projekt »Izobraževanje za vzpostavitev čebelarskega turizma«, katerega nosilec je Čanč Franc, priznan čebelar, dobitnik številnih priznanj za svoje pridelke in izdelke. V okviru projekta bo uredil prostore, v katerih bo lahko sprejel večje število obiskovalcev, za namen predstavitve svoje dejavnosti, prav tako pa bo lahko organiziral tudi različna izobraževanja na temo čebelarstva

3. Kakšne vsebine povezane s čebelarstvom vaša občina ponuja ob obisku turističnih skupin?

Velenje je sodobno mesto, ki očara z raznovrstnostjo. TIC Velenje raznovrstno ponudbo oblikuje v zanimiva doživetja za turiste, v katera je vključeno tudi spoznavanje čebelarstva (primer: »Odkrivanje zgodbe podeželja« in »Od usnja do meda«).

V TIC -u Velenje v Vili Bianci lahko turisti vsak dan v letu kupijo izdelke iz medu lokalnega čebelarja.

MO Velenje skupaj s Festivalom Velenje vsako leto pripravi dva sejma s podeželsko tematiko, cvetlični sejem v mesecu maju in jesenski sejem v oktobru, na katerem se že vrsto let s svojimi izdelki predstavljajo domači čebelarji, prav tako pa se ga udeležijo tudi čebelarji iz drugih krajev Slovenije ter obiskovalci iz okoliških term.

4. Ali objavljate razpise za pridobivanje sredstev za pomoč pri delovanju čebelarskega društva? Priložite povezavo na dokumentacijo razpisa.

Tako kot veliko slovenskih občin, tudi naša vsako leto preko javnega razpisa za dodelitev finančnih sredstev za kmetijstvo razdeli sredstva za sofinanciranje izvajanja programov društev s področja kmetijstva in za sofinanciranje dopolnilnih dejavnosti na kmetijah, v ta sklop pa spada tudi predelava medu in čebeljih izdelkov. Povezava na razpis: <http://www.velenje.si/4151>

5. Ali v šolah, ki jih pokriva vaša občina delujejo čebelarski krožki ter kako sodelujete?

Trenutno na nobeni šoli na območju naše občine ne delujejo čebelarski krožki, predvsem zaradi pomanjkanja mentorjev. Kljub temu pa se čebelarska društva aktivno vključujejo v različne dogodke, povezane z ozaveščanjem prebivalcev o pomenu čebel in čebelarstva.



6. Ali sodelujete z lokalnim čebelarškim društvom? Kako?

Na območju naše občine delujeta dve društvi in sicer čebelarško društvo Mlinšek s dobrimi 65 člani in čebelarško društvo Vinska Gora z 10 člani. Obe društvi oziroma njihovi člani se vključujejo v aktivnosti in izvedbo dogodkov, ki se izvajajo v samem mestu in krajevnih skupnostih.

MO Velenje že od samega začetka sodeluje tudi pri projektu »Tradicionalni slovenski zajtrk«, pred tem se je izvajal pod imenom »En dan med slovenskih čebelarjev za zajtrk v naših vrtcih«, ki ga je organizirala Čebelarška zveza Slovenije. V letu 2011 smo k sodelovanju povabili tudi vse velenjske osnovne šole, Vrtec Velenje pa sodeluje že od samega začetka. Vsako leto se eni od enot pridruži tudi naš župan s sodelavci.



V času, ko se ta akcija izvaja na osnovnih šolah in v Vrtcu Velenje, se aktivnosti čebelarjev predstavljajo tudi na lokalni televiziji (VTV) in v lokalnem časopisu (Naš čas).



7. Koliko člankov na temo čebelarstva ste v lanskem letu objavili v vašem lokalnem glasilu (priložite PDF)?

Mestna občina Velenje objavlja prispevke o dogodkih v občini na svoji spletni strani, prispevke na temo čebelarstva, ki so objavljeni v lokalnem časopisu Naš čas pa pripravljajo lokalni novinarji. Zaradi tega ne razpolagamo s podatki o številu člankov na temo čebelarstva v lokalnem časopisu.

8. Ali vaša občina spodbuja čebelarje začetnike in ali jim namenjate kakšno pomoč?

Na območju Šaleške in Zgornje savinjske doline se s čebelarji začetniki ukvarjajo lokalna društva, predvsem pa Čebelarska zveza SA-ŠA.

9. Se v vaši občini na področju ohranjanja čebel in okolja ukvarjate še s kakšno aktivnostjo, ki je niste izpostavili v zgoraj naštetih vprašanjih?

Leta 2010 je MO Velenje skupaj s Čebelarsko zvezo Slovenije in Čebelarsko zvezo SA-ŠA organizirala 8. Srečanje čebelarjev Slovenije v Rdeči dvorani Velenje, katere častni pokrovitelj je bil takratni predsednik Vlade RS, g. Borut Pahor. V sklopu aktivnosti na tem srečanju so pričeli z akcijo za ohranitev čebel, v okviru katere so želeli doseči sprejem čebelarskega zakona, ki bi opredelil ustrezne ukrepe za varovanje čebel. Prireditev je spremljal obvezni čebelarski protokol z razvijanjem in blagoslovom praporja.

Ob tem dogodku je bila pripravljena tudi razstava »Čebelarstvo skozi čas«, na kateri je čebelarska zveza SA-PA predstavila čebelarsko opremo, proizvode (med, matični mleček, cvetni prah,...) ostalih izdelkov.

Nekaj utrinkov s srečanja:





10. Kontaktna oseba: Mojca KODRIČ, mojca.kodric@velenje.si,

Pripravila:

Mojca KODRIČ, univ. dipl. inž. kmet.
Svetovalka za kmetijstvo



